



# **ALBINISMO**

## **UNA DIVERSITÀ CHE SI RACCONTA**

**CALTANISSETTA**

**26 APRILE 2013 - ORE 15.30**

**CENTRO POLIVALENTE**  
**"MICHELE ABBATE"**

**VIA E. VASSALLO**



Comune di  
Caltanissetta

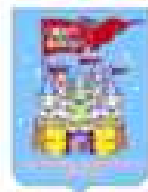


Comitato Regionale  
Siracusa



Direzione Provinciale  
di Caltanissetta

Scuola Civica Gorki  
Associazione Culturale  
Informazione Sociale  
Via Poeta di San Leonardo, 24  
91100 Caltanissetta  
Tel. 0934/690204



A. R. Neri  
OPTOMETRIA - CONTATTILOGIA  
www.neri.it



Comitato Provinciale  
di Caltanissetta



Provincia Regionale  
di Caltanissetta

# La realizzazione professionale per un albino



Emanuele R.

26 aprile 2013 - Caltanissetta

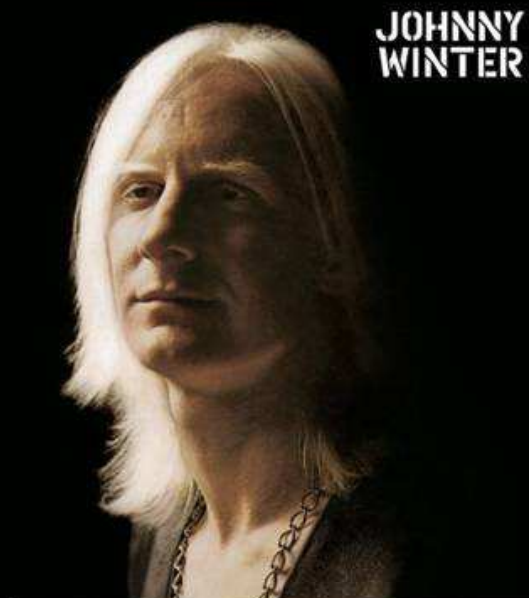
*E CHE SE TALPA  
DEVO ESSERE...  
ALMENO CHE  
SIA UNA TALPA  
SODDISFATTA!*



# Cosa vuol dire realizzarsi sul lavoro?

è tutto relativo

Dipende da  
**ASPIRAZIONI e  
ASPETTATIVE  
PERSONALI**



# Albini “da urlo”

Il più bianco  
tra i divi  
della musica  
nera,  
il blues!



# Albini “da urlo”

**Brook Fox,**  
cantautrice a New York



[www.tobmonline.com](http://www.tobmonline.com)



**Salif Keita,**  
star internazionale  
della musica  
senegalese





# ...e tanti albini silenziosi...

*Insegnante*

*Ingegnere*

*Informatico*

*Impiegato*

*Psicologa*

*Assistente sociale*

*Fisioterapista*

*Biologa*

*Contabile*

# ...con esperienze diverse

**A:** *“Io ho studiato e mi sono laureata come tutti, come tanti, **niente agevolazioni niente scorciatoie**, niente scuse, solo studio e impegno e forse anche doti naturali non lo so.”*

**A:** *“A 24 anni con una laurea in mano e tanta voglia di fare mi sono scontrata con la dura realtà di una **piccola città di provincia**, con la paura di chi ignora, con i miei limiti che per me erano superati ma per gli altri no!”*

**L:** *“Per ciò che mi riguarda l'albinismo non ha rappresentato un **problema**. ”*

**L:** *“Ho lavorato come insegnante elementare. Ho fatto l'esperienza che l'essere **esplicita e chiara** fin dall'inizio, con insegnanti ed alunni, ha rappresentato un punto di forza.”*

# ...con esperienze diverse

**N:** “Io di fatto non ho problemi perché lavoro in una **grande città** ed anche se mi sposto molto, lo faccio a volte anche meglio dei miei colleghi. Però senza **patente** non potrei lavorare in un piccolo comune di campagna”

**R:** *“Io mi sono laureata e poi inserita nel mondo del lavoro da sola, senza chiedere aiuto a nessuno. Questo è stato possibile in quanto ho, innanzitutto, un **carattere molto ostinato** che non si arrende facilmente davanti alle difficoltà quanto più queste sono determinate dai **pregiudizi** e dall'ignoranza altrui.”*

**I:** *“L'impegno è stato notevole e non pochi i momenti di sconforto. Sono comunque andata avanti e con i miei mezzi, le mie risorse e tanta **volontà e determinazione**, posso dire di aver raggiunto ottimi risultati. Sono contenta di quel che ho fatto e, quando mi guardo indietro scopro di aver fatto molto di più di quanti pur avendo una buona vista non hanno avuto **perseveranza e passione**.”*



# ma conclusioni spesso simili

- ***“Ci si può realizzare nonostante l'albinismo. Non è questo che impedisce, ma una scarsa fiducia e stima di se stessi.”***
- ***“Credo fermamente che ognuno di noi faccia la sua fortuna, che non si debba dare colpa ne merito alla nostra situazione!”***

**“Quello che vorrei mettere in chiaro del mio punto di vista, soprattutto rivolto ai tanti bambini che saranno presenti e ai loro genitori che non conoscono bene le cose come te, e che LORO POTRANNO FARE QUALSIASI COSA LI RENDA FELICI, che questo stato non pregiudica e non impedisce nulla, che la loro realizzazione o meno dipenderà solo da loro stessi!”**

# Il concetto di “limite”

*“Non possiamo negare che i problemi di vista limitano la scelta dei lavori possibili, o, quanto meno, hanno un ruolo importante nell'insieme delle caratteristiche personali su cui dovrebbe basarsi un orientamento lavorativo consapevole”*

MA:

*“è il cervello che vede,  
ed il cervello si riorganizza in base ai deficit.  
Si ampliano altre aree cerebrali,  
si acquiscono altri sensi...”*

*“Arrivare e lavorare per essere una persona  
- con un limite, certo, è innegabile  
- ma non un "limite" e poi, forse..., una persona! :-)”*



# I miei ferri del mestiere

- ✓ **Occhiali telescopici** (per leggere)
- ✓ **Lente d'ingrandimento portatile** (per ogni evenienza)
- ✓ **Telescopio kepleriano**  
(per la lavagna di scuola,  
per i mezzi pubblici, ecc.)
- ✓ **Ausili informatici** di ogni tipo:
  - software di ingrandimento (ZoomText Express o già integrato in Win7),
  - smartphone (telefono con navigatore, macchina fotografica, software per i mezzi pubblici, ecc.)
  - tablet 7' per gli ebook, i giornali, ecc.

 **ESCHENBACH**  
Better Vision. Better Life.



# I miei ferri del mestiere

...e da pochi mesi:  
anche una **bici pieghevole!** ;-)

Perché l'unico limite  
è la fantasia, sul lavoro  
come nella vita

